

01/04/2016

# QSphere 2.14.x

Manual de usuario



## Historial de versiones de documentos

Versión	Fecha	Comentario
v 0.1	05/10/2015	La inicialización del documento (CM)
v 0.2	05/11/2015	Actualización del documento (CM)
v 0.3	06/11/2015	Actualización del documento (CM)
v 0.4	28/12/2015	Actualización del documento (CM)
v 0.5	01/03/2016	Actualización del documento (CM)
v 0.6	01/04/2016	Actualización del documento (CM)

## Seguido de Caso

<b>Christophe MASSE</b>
<i>Tel. : 04 74 27 52 55 / Fax : 04 74 27 52 94</i>
<i>Correo : christophe.masse@developpement-durable.gouv.fr</i>

## Editores

---

(CM) : Christophe MASSE

## Los revisores

---

# RESUMEN

<b>1 - PRESENTACIÓN QSPHERE.....</b>	<b>5</b>
1.1 - Thema.....	5
1.2 - Historia.....	5
1.3 - Apoyo y desarrollos.....	6
1.4 - Colaboradores.....	6
<b>2 - INTERFACES.....</b>	<b>7</b>
<b>2.1 - Menú y barra de herramientas.....</b>	<b>7</b>
2.1.1 - Menú.....	7
2.1.2 - Barra de herramientas.....	7
2.1.3 - Botones de menús o botones de acción.....	8
<b>2.2 - Interfaz principal.....</b>	<b>8</b>
2.2.1 - La entrada principal metadatos interfaz.....	8
2.2.2 - La interfaz del navegador Web.....	12
2.2.3 - El Editor XML.....	16
2.2.4 - El gestor de contactos.....	18
2.2.5 - La interfaz de configuración de Qsphere.....	19
<b>2.3 - Wizards.....</b>	<b>23</b>
2.3.1 - El asistente para formatos.....	23
2.3.2 - El asistente para extensiones geográficas.....	24
2.3.3 - El asistente de Sistemas de coordenadas de referencia (SCR).....	25
2.3.4 - El asistente de la topología.....	26
2.3.5 - El asistente para contactos.....	26
2.3.6 - Los asistentes a las tablas de composición.....	26
2.3.7 - El asistente para LUSTRE (para palabras clave de búsqueda).....	28
<b>2.4 - Accesos directos.....</b>	<b>29</b>
<b>3 - CONTROLES.....</b>	<b>31</b>
<b>3.1 - Áreas de entrada controlados.....</b>	<b>31</b>
<b>3.2 - Las expresiones regulares.....</b>	<b>32</b>
<b>4 - CÓMO ?.....</b>	<b>33</b>
<b>4.1 - Proyectos.....</b>	<b>33</b>
4.1.1 - Abrir proyecto (archivo de metadatos).....	34

4.1.2 - ¿Por qué restaurar los comentarios?.....	35
4.1.3 - Escaneo de archivos.....	35
<b>4.2 - Personalice QSphere .....</b>	<b>36</b>
4.2.1 - Los archivos de configuración.....	36
4.2.2 - Los archivos de la guía de entrada de metadatos INSPIRE.....	36
4.2.3 - Tesauros.....	37
4.2.4 - Archivos de estilo XSL.....	39
<b>4.3 - Obtener metadatos.....</b>	<b>41</b>
4.3.1 - Catálogos y sitios plantillas.....	41
4.3.2 - Sitios de validación ISO.....	41
4.3.3 - Los sitios de información INSPIRE.....	41
4.3.4 - Plataformas regionales.....	42
4.3.5 - Otros recursos.....	42
4.3.6 - Descargar metadatos con QSphere.....	42

# 1 - Presentación QSPHERE

## 1.1 - Thema

QSPHERE es una extensión que se llevó a cabo en el marco de jornadas de información en la atención a ADL (Administradores de Datos) de la Secretaría de Desarrollo Sustentable del Estado francés para la implementación de catálogos cumplen expectativas Directiva INSPIRE.

Su ámbito funcional no se refiere directamente a la gestión de catálogos de metadatos pero metadatos de inteligencia registros catálogos.

Por último, QSphere también se desarrolló como parte de un trabajo de introspección en las capacidades de la biblioteca Qt.

## 1.2 - Historia

A principios de 2012, la misión de la Información Geográfica del Ministerio de Desarrollo Sostenible del Estado francés puso en marcha un plan de comunicación sobre la Directiva INSPIRE para sus administradores de datos.

En este contexto, QSphere se inició primero como soporte presentación de guía de entrada de metadatos escrito por CNIG. A principios de 2014, la misión de la Información Geográfica del Ministerio de Desarrollo Sostenible espera que la expansión se libera.

La primera versión disponible en el sitio web oficial para las extensiones de QGIS versión 2.4.1 fue del 4 de agosto de 2014. Desde entonces, muchas versiones han seguido hasta la versión actual.

Para obtener más información acerca de las versiones disponibles:

Repositorio QGIS Python Plugin :

<https://plugins.qgis.org/plugins/qsphere/>

Página web Departamental QGIS proyectos :

<https://qgis.projets.developpement-durable.gouv.fr/projects/qsphere>

Sitio CNIG :

[http://cnig.gouv.fr/?page\\_id=2916](http://cnig.gouv.fr/?page_id=2916)

## 1.3 - Apoyo y desarrollos

No es parte del motor Qgis y cualquier problema pueden dirigirse a los desarrolladores de QGIS.

Este programa es software libre; puedes redistribuirlo y / o modificarlo bajo los términos de la Licencia Pública General GNU publicada por la Fundación para el Software Libre; ya sea la versión 2 de la Licencia, o (a su elección) cualquier versión posterior.

Este programa se distribuye con la esperanza de que sea útil, pero SIN NINGUNA GARANTÍA; ni siquiera la garantía implícita de COMERCIALIZACIÓN o IDONEIDAD PARA UN PROPÓSITO PARTICULAR. Vea la Licencia Pública General GNU para más detalles.

Usted debe haber no recibido una copia de la Licencia Pública General de GNU junto con este programa; si usted lo desea, puede escribir a la Free Software Foundation, Inc., 51 Franklin Street, Quinto Piso, Boston, MA 02110 hasta 1301 USA.

Para cualquier problema cambia o solicitud, puede presentar un billete en el siguiente sitio web :





<https://qgis.projets.developpement-durable.gouv.fr/projects/qsphere>

De antemano, debe crear su cuenta utilizando el botón "registrar".

## 1.4 - Colaboradores

¡Gracias a todos los que han contribuido de forma voluntaria, involuntaria, directa o indirectamente a la realización de esta extensión.

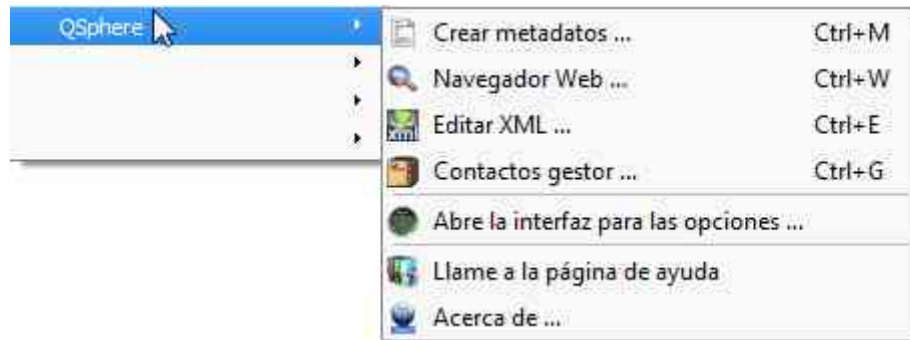
Un agradecimiento especial a :

	Sr. François GANZ (Alcalde de Aviñón) por su contribución a la hoja de estilos para los archivos ISO XML Sr. Didier LECLERC por su contribución en las pruebas Sr. Cyril AECK por su contribución en las pruebas en un entorno LINUX
	Sr. Andrea PERI para la traducción italiana de la interfaz y de la receta Sr. Giorgio PIRA para la ayuda y la receta en la CSW-T Sr. Piergiorgio CIPRIANO ayuda y la receta en la CSW-T
	Sr. Kari SALOVAARA para la traducción al Finlandés de la interfaz
	Mujer Lynda WAYNE y el Sr. Doug NEWCOMB por su apoyo

## 2 - Interfaces

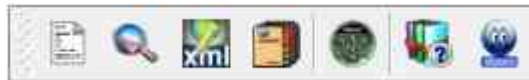
### 2.1 - Menú y barra de herramientas

#### 2.1.1 - Menú



Consulte a las acciones detalladas asociadas a continuación (apartado "Barra de herramientas").

#### 2.1.2 - Barra de herramientas



La extensión de la barra de herramientas tiene 7 botones de acción para :

- Abra la entrada principal metadatos interfaz
- Abra la interfaz del navegador Web
- Abra el Editor XML
- Abra el gestor de contactos
- Abra la interfaz de configuración de QSphere
- Abra utilizando QSphere (este archivo PDF)
- Abra la página "Acerca de" de QSphere (contexto para la interfaz del navegador web)

## 2.1.3 - Botones de menús o botones de acción

Hay dos categorías principales de botones en los menús QSphere :

- que para lograr los recursos web (colocado en la bandera izquierda de la principal metadatos de inteligencia interfaz) ;

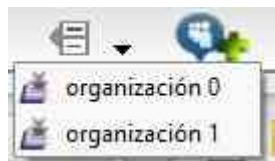


- aquellos para la realización de acciones en las mesas de inteligencia o listas.



En el primero de la familia, el contenido se encuentra en el parámetro QSphere: lista de servidores de metadatos y palabras clave.

En la segunda familia, el contenido puede ser fijo o contexto. Ejemplo del botón de menú en la interfaz de gestión de contactos para especificar qué organización envió al contacto actual (seleccionado).



## 2.2 - Interfaz principal

### 2.2.1 - La entrada principal metadatos interfaz

La ventana principal, que sirve para la entrada de metadatos comprende tres zonas distintivas :

- El estandarte izquierda
- La zona central (metadatos)
- Banner de abajo

### Antes del lanzamiento 2.14.3 :





## 1. El estandarte izquierda :

La diadema izquierda permite la navegación entre pestañas de metadatos.

También restaura la información sobre la sesión de trabajo (modo de archivo, el número de ventanas secundarias abiertas, idioma seleccionado).

Contiene botones para :

- Cambiar idioma QSphere sin QGIS reinicio ;
- Acceso a la interfaz de navegación Web QSphere (contextos) :
  - abra el navegador web (página predeterminada definida en las opciones) ;
  - para ver el proyecto actual en la vista HTML ;
  - Ver servidores de metadatos ;
  - Acceso palabras clave servidores ;
- abra el proyecto actual en el editor de XML ;
- Acceda al gestor de contactos ;
- Ver opciones ;
- El acceso a la ayuda.

## 2. La zona central (metadatos) :

El área central incluye los campos de metadatos de entrada y varios botones (acciones, asistentes o individuales).

Consulte el tema "Ayuda en línea INSPIRE" y "Tablas de Gestión" para una descripción de las acciones.

### 3. **Banner de abajo** :

Los principales botones de acción se encuentran en la parte inferior de la interfaz principal.

Estos botones:

- para consultar una capa cargada en la sesión actual de QGIS (La pestaña "QGIS Metadatos" se actualiza la información de la capa y el agarrador de la línea de "ubicación" también. quelquesoit el sistema de coordenadas capa cuestionado, los terminales de la extensión de la capa se prestan en longitud / latitud);
- mover a la ficha anterior;
- seleccione la ficha que se persiga;
- de pasar a la siguiente ficha;
- crear un proyecto de metadatos;
- abrir un proyecto de metadatos (QSP o XML) ... ;
- volver a cargar el proyecto actual ;
- para guardar el proyecto actual (QSP o XML);
- para abrir un menú con otras medidas de salvaguardia:
  - Guardar metadatos en el proyecto;
  - Guardar una copia del proyecto de metadatos;
  - Atribuye Guardar catálogo.
- para abrir un menú con las acciones CSW-T (\*) :
  - CSW-T conexión con el servidor ;
  - Cierre la sesión CSWT ;
  - Obtén todos los informes para la sesión CSWT ;
  - Obtener registros de servidor CSWT ;
  - Adición de un registro de metadatos en el servidor CSW-T ;
  - Actualización de un registro de metadatos en el servidor CSW-T ;
  - Eliminación de un registro de metadatos en el servidor CSW-T.
- Llame a las páginas de los Metadatos Entrada Guía INSPIRE ;
- cierre la ventana principal QSphere.

(\*) Todos estos comandos están en fase experimental.

### 4. **CSWT** :

Para los comandos CSWT, se puede trabajar con un proyecto QSphere como XML, o como el

proyecto de Programa de inicio rápido no se guardan (corriente CSWT enviado al servidor). Este caso de uso sigue siendo desaconsejable (trazabilidad, ausente copia de seguridad local, ...).

Es imperativo para conectarse a hacer accesibles todos los demás órdenes CSWT.



Si cambia el servidor CSWT defecto en "La interfaz de configuración de Qsphere", CSWT la sesión actual se cierra automáticamente.

Las acciones de los informes son devueltos por la interfaz de "El Editor XML".

### **Desde la versión 2.14.3 :**

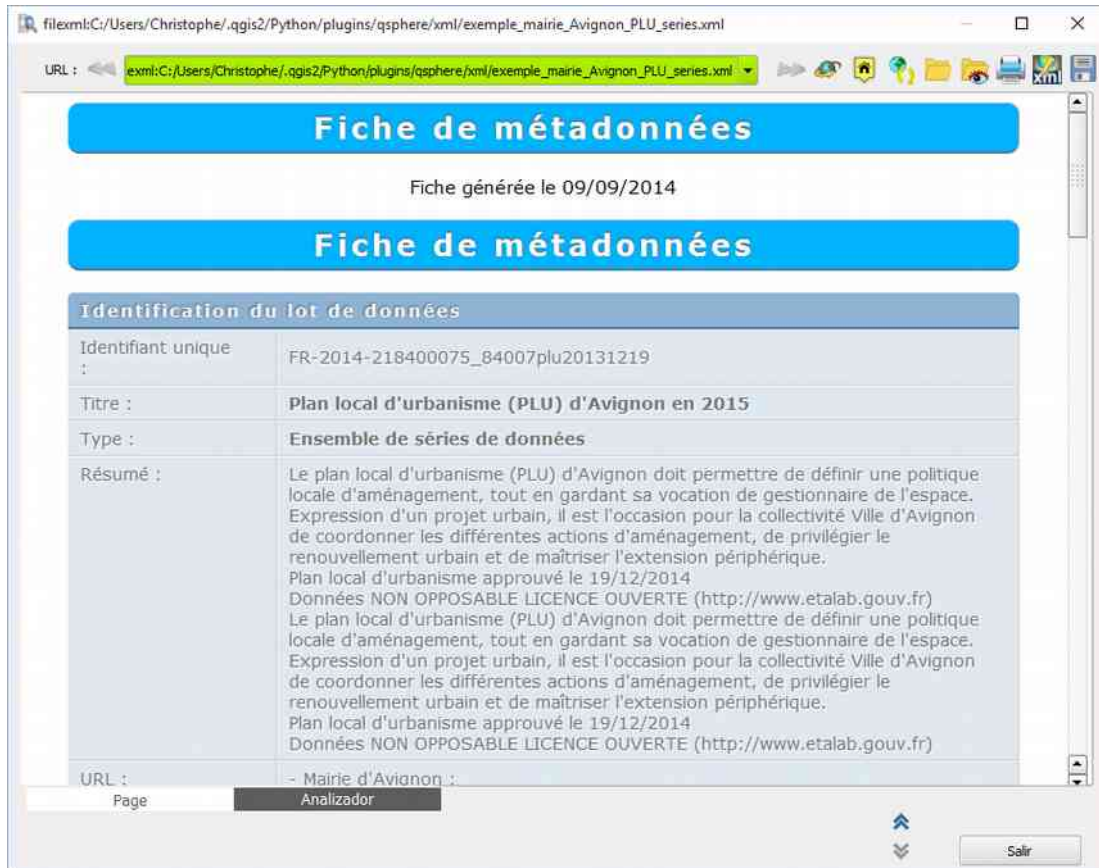


La interfaz se ha mejorado con 3 nuevos botones para cambiar entre los modos, las formas de representación HTML y XML prestación.

Algunos botones se han reposicionado.

## 2.2.2 - La interfaz del navegador Web

Tienes que QSphere una interfaz para buscar los archivos de ayuda, archivos XML, FAQs y navegación web.




En esta interfaz, usted tiene :



- la pestaña "Página" (visualización de la página HTML, XML, QSP);
- el "Analizador" (contenido de la introspección de la página HTML, XML, QSP) pestaña;
- un botón de la página anterior (acción sólo en la web historial de navegación);
- un botón de página siguiente (acción sólo en la web historial de navegación);
- un botón de "cumplir con la url";
- un botón de vuelta a la página principal (home page de navegación: el uso de HMI tema de ayuda o QSphere INSPIRE - siempre locales);
- un botón de recargar la página actual;
- un botón para cargar un archivo (HTML, XML ISO 19139 ...)
- un botón para mostrar / ocultar el explorador de archivos (HTML, XML ISO 19139 ...)
- un botón "Imprimir" de la página actual (vista previa);

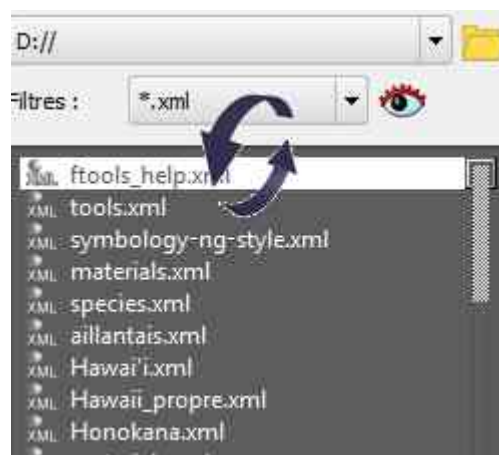
- un botón (sólo en la norma ISO 19139 de consulta XML de archivos) "Editar XML ...";
- una "Guardar como HTML ..." botón (sólo en la norma ISO 19139 XML consulta de archivos);
- un "Cerrar" ventana de navegación botón Web QSphere.

	<p>Este botón muestra el explorador de archivos (HTML, XML ISO 19139, QS, PDF ...). El botón lleva al segundo aspecto (con la cruz) y permite a contrario para eliminar el navegador de visualización. El Explorador de archivos puede ser flotante o acoplado. Para acoplar o hacer que flote, simplemente hacer doble clic en la barra de título del navegador. ou le rendre flottant, il suffit de double cliquer dans la barre de titre du navigateur.</p>
---	--

En el explorador de archivos, puede :

- Seleccione el directorio para búsquedas de archivos ;
- Guarde los tipos de archivo para la investigación ;
- Seleccione el tipo deseado de archivo (por la adición de un tipo, se puede introducir en el cuadro de lista y pulse la tecla enter) ;
- Iniciar la búsqueda <sup>(1)</sup> ;
- Cambiar el modo de presentación de los resultados (árbol o lista) ;
- Ampliar o reducir la vista del modo de árbol ;
- Ver archivos en el área de consulta de las páginas web o presentar información para formatos no admitidos ;
- Abrir los archivos haciendo doble clic en su contenedor de aplicaciones (incluyendo un XML o proyecto QSphere QSP) ;
- Especifique una hoja de estilo para los archivos ISO 19139 XML <sup>(2)</sup>.

<sup>(1)</sup> Durante la búsqueda, se muestra una animación:



<sup>(2)</sup> Dos hojas de estilo se pueden usar: una primaria y una secundaria (de emergencia).

Un color verde indica si la hoja fue capaz de producir una hoja HTML correcto.

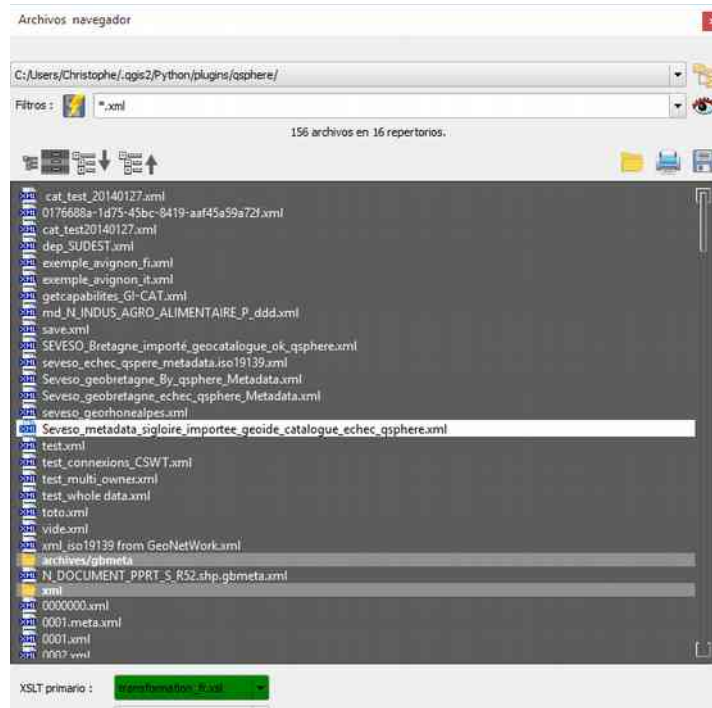
En caso de que el uso de dos hojas no produce ningún resultado correcto, se muestra un

mensaje de error en las páginas Web del área de consulta.

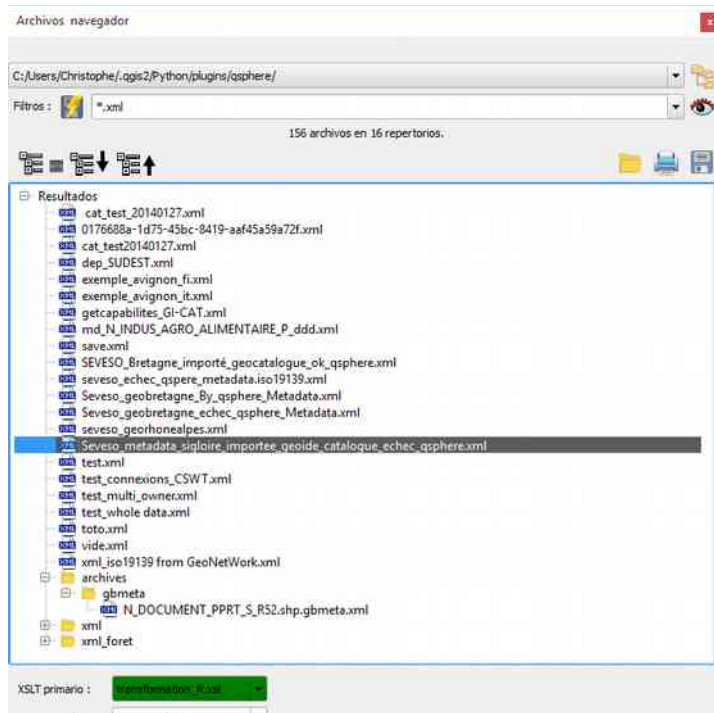


Ambos modos sincronizados :

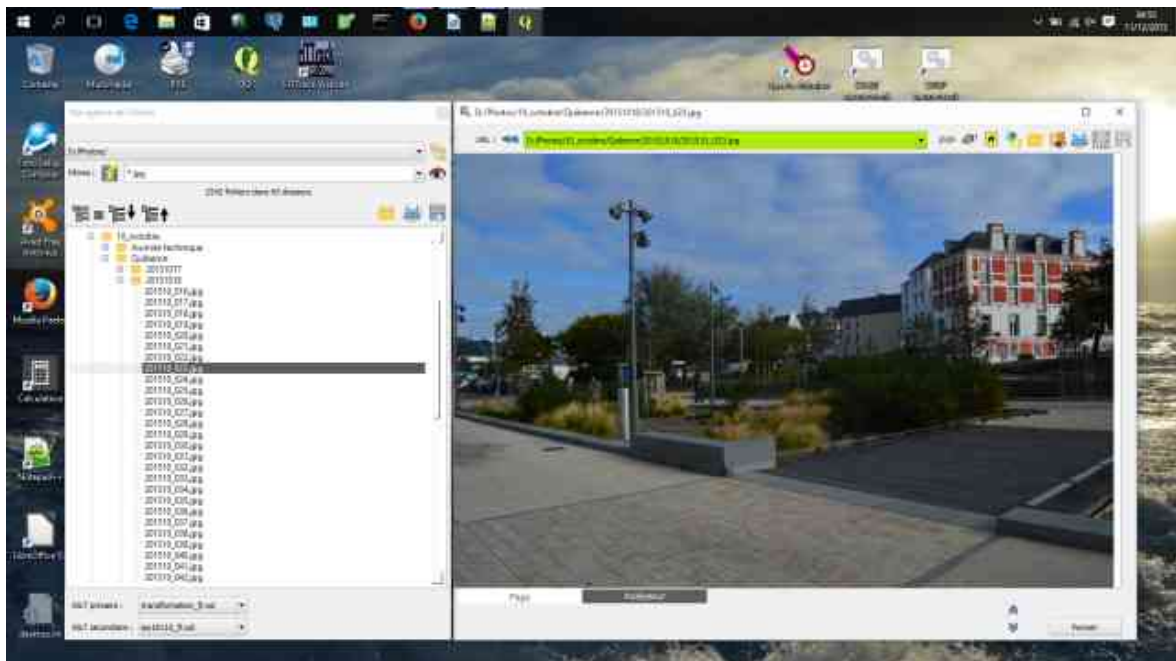
- Modo Lista :



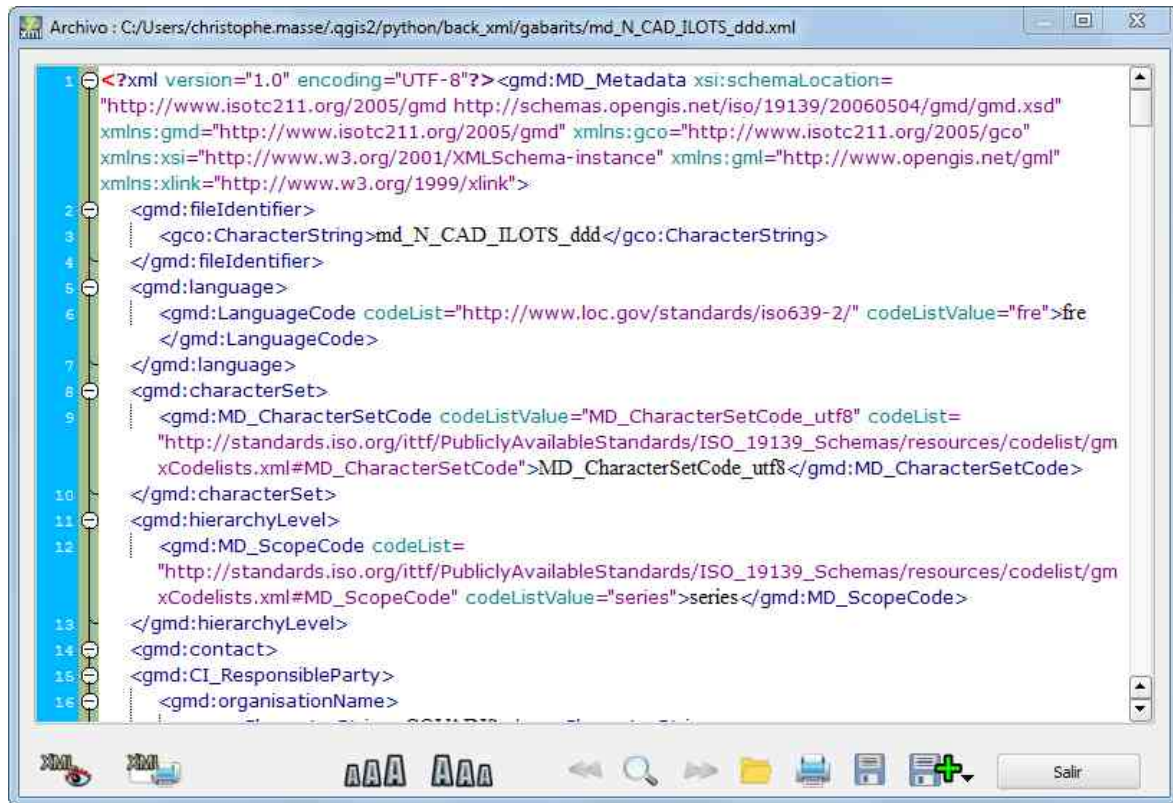
- Modo Árbol :



Ejemplo de uso : consultar una lista de archivos de imagen en formato JPG.



## 2.2.3 - El Editor XML



Desde la versión 2.6.5 de QSphere, un editor de XML está disponible (biblioteca Qscintilla).

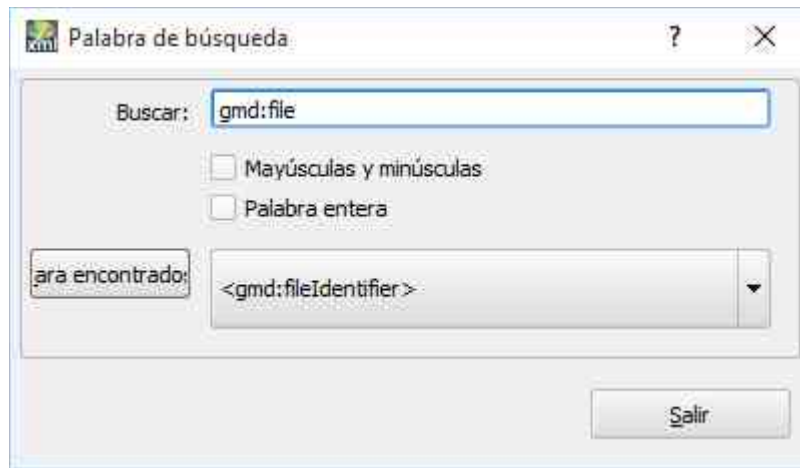
Los cambios realizados directamente en este editor se pueden guardar e inmediatamente reflejado en el archivo y la visualización HTML.

Para usuarios avanzados solamente.


La interfaz tiene un par de botones en su parte inferior que permite :

- pantalla y ocultar el analizador XML QSphere;
- aumentar el tamaño del texto;
- reducir el tamaño del texto;
- búsqueda de texto (caso anterior);
- búsqueda de texto (cuadro de diálogo con acciones mirar / posición);

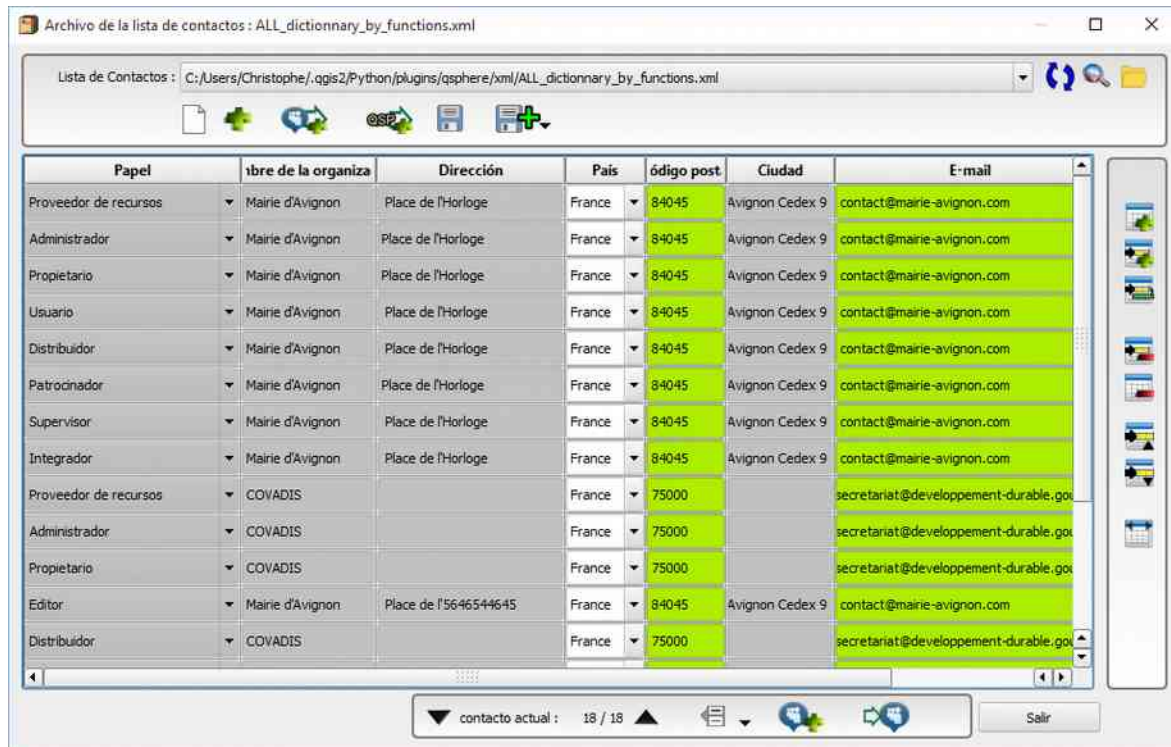




- búsqueda de texto (próxima aparición);
- para cargar un archivo XML;
- imprimir el contenido del archivo XML sin aderezo;
- guardar los cambios en el archivo XML;
- un botón de acción para :
  - guardar como archivo XML (se convierte en el archivo actual) ;
  - para guardar una copia del archivo XML.
- para cerrar la interfaz.

	La interfaz también incluye una diadema que ha dejado a los controles internos de la extensión y los resultados producidos por el analizador XML QSphere. Haga clic en el botón para mostrar el banner y botón para ocultarlo. Las partidas del área de información incluye un globo cuyo contenido puede ser impreso ("CTRL + SHIFT + P").
---	---

## 2.2.4 - El gestor de contactos



Desde la versión 2.6.4, QSphere tiene una interfaz para la gestión de contactos.

Tiene tres grupos de botones de la cuota en la parte superior, derecha e inferior.

Las principales preocupaciones de todos los archivos de operaciones "listas" de los contactos.

Los botones :

- elegir entre una lista de un archivo de contactos previamente cargado;
- para ver el archivo de contactos - estabilizado - reembolso HTML;
- para abrir un archivo de contactos;
- para crear un nuevo archivo de contactos;
- la adición de un archivo de contactos;
- importación (añadir) en contacto con la interfaz principal;
- importación (añadir) los contactos de un archivo QSP;
- guardar el archivo de contactos;
- un botón de acción para :
  - guardar como archivo de contactos (se convierte en el archivo actual) ;
  - para guardar una copia del archivo de contactos.

El derecho se aplica a todas las operaciones en la lista de contactos (parte central).

Los botones :

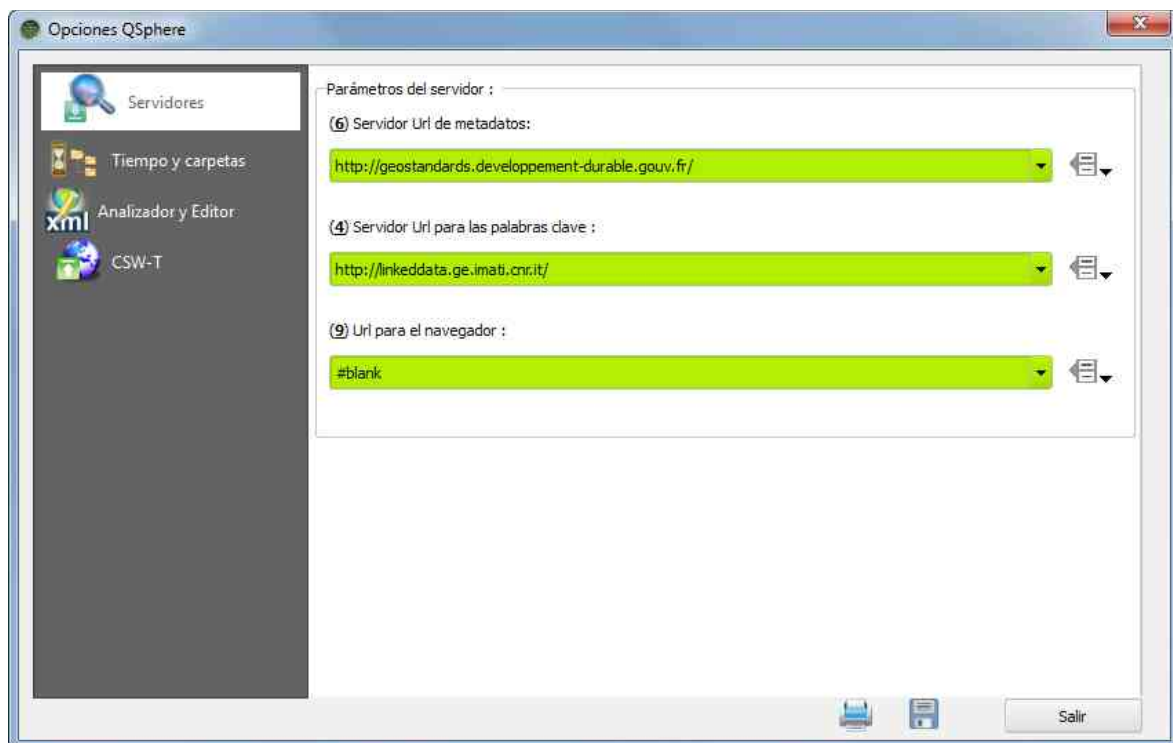
- añadir una línea al final de la lista;
- añadir una línea después de la línea actual;
- duplicar la línea actual;
- borrar la línea actual;
- para borrar la última línea;
- mover la línea actual hacia arriba;
- mover la línea actual hacia abajo;
- para restaurar las dimensiones originales de las columnas.

El fondo cubre todas las operaciones sobre la reasignación de los contactos en la interfaz principal, además de los movimientos de los botones (puntero actual jugador).

Los botones :

- asignar la información a un contacto de destino de la interfaz principal;
- agregar el contacto como un nuevo contacto de la interfaz principal;
- agregar todos los contactos en los contactos de la interfaz principal.

## 2.2.5 - La interfaz de configuración de Qsphere









Desde la versión 2.6.6 de QSphere, una interfaz permite configurar algunas opciones.

La interfaz tiene cuatro secciones con varios botones:

### 1. « Servidores » :

- o informar a los servidores de metadatos (menú contextual en "Descargar metadatos");
- para informar a las palabras clave o servidores (menú contextual en "Descargar metadatos");
- rellenar la lista de servidores de base en el historial de navegación del navegador Web.

Para marcar las listas, un botón de "compartir" está disponible a la derecha de este último:

	para agregar una dirección de servidor. Para agregar un elemento a la lista, introduzca la dirección web que aparece en el cuadro de entrada, y luego comenzar la acción "add"
	para eliminar una dirección del servidor (elemento seleccionado en la lista)
	para mover la línea actual hasta
	para mover la línea de corriente abajo
	para comprobar la validez de la dirección del servidor
	para acceder al servidor a través del navegador web

Nota: Si las listas de servidores de metadatos de palabras clave o servidores están vacíos, los botones de abrir el navegador web en una página en blanco.

## 2. « Tiempo y Carpetas » :

- Rellene el directorio predeterminado para los archivos de metadatos ;
- Configurar la nueva opción : «No borre los comentarios de los proyectos con el modo asociativo » (**QSphere 2.14.3**) ;
- Para ajustar el tiempo de visualización de los mensajes de información ;
- Para establecer el tiempo de visualización de mensajes de advertencia ;
- Ajuste el tiempo de sondeo para comprobar la validez de una dirección URL.

## 3. « Analizador y Editor » :

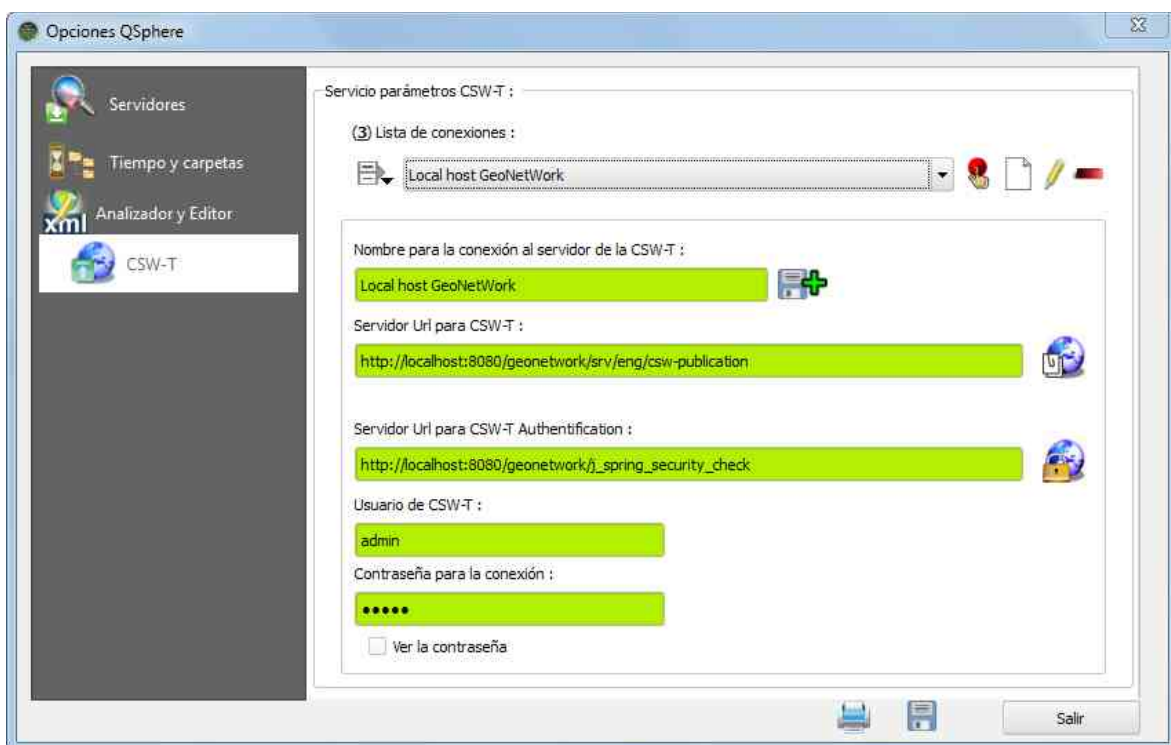
Fijar los parámetros del analizador XML :

- Activar o desactivar el modo de auto-corrección;
- La elección de trabajar en el modo de flujo o el modo de archivo para los metadatos corregidos;
- Especifique el directorio en el que crearon almacenados los archivos (modo de archivo).

Establezca los parámetros del editor de XML :

- Activar o desactivar el modo silencioso (mensajes de alerta sobre la carga de archivos XML no conformes);
- Activar o desactivar la visualización del informe de transacciones CSW-T.

#### 4. « CSW-T » :



La presencia de un botón para compartir :

- Conexiones de importación metabúsqueda ;
- Conexiones de importación desde un archivo XML ;
- Conexiones de exportación en un archivo XML ;
- Desactive todas las conexiones.

**Por razones obvias de seguridad, al exportar un archivo XML, la información del perfil de usuario no se exporta.**

Luego está la lista de conexiones (almacenado utilizando la clase QSettings).

A la derecha de esta lista, cuatro botones para :

- Establecer la conexión seleccionada como la selección activa;
- Crear una nueva conexión;
- Edite la conexión seleccionada;
- Elimine la conexión seleccionada.

Para la conexión, información diferente es educar. Algunos son obligatorios, otros opcionales :

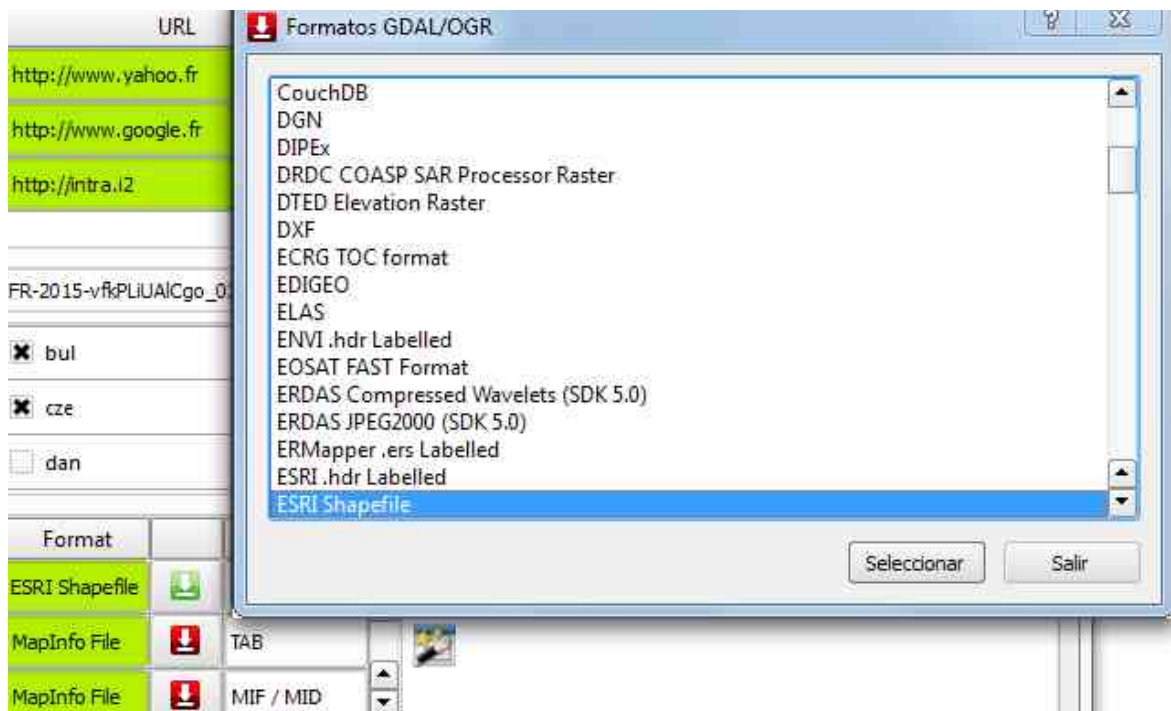
- Un nombre para la conexión (requerido). Además de esta información, un botón para guardar los cambios (ahorro separado de otros parámetros);
- La URL principal para el servidor CSW-T (obligatorio) con un botón para probar la respuesta del servidor y obtener su capacidad;
- La URL para conectarse al servidor (obligatorio) con un botón para probar la dirección;
- Un nombre o perfil de usuario para conectar (opcional);
- Una contraseña asociada con el perfil de usuario (no recomendado);
- Una casilla para hacer legible la contraseña en la pantalla.

Hay tres botones disponibles en la parte inferior del cuadro de diálogo que permite :

- En el archivo de configuración de impresión (vista previa de impresión);
- Guarde los cambios en el archivo de configuración;
- Para cerrar la interfaz.

## 2.3 - Wizards

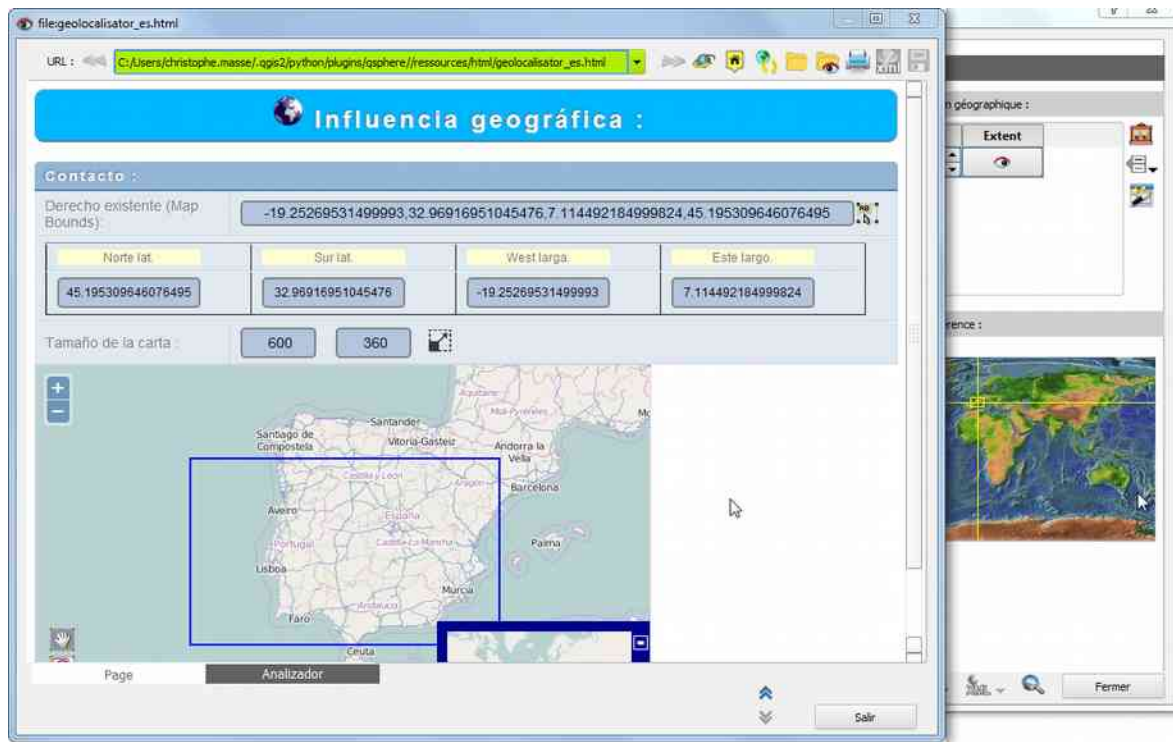
### 2.3.1 - El asistente para formatos



Los formatos del asistente se pueden llamar desde el botón colocado en los formatos de tablas de inteligencia. El nombre de formato sigue siendo un texto libre que puede estar vacío (el área está coloreada en rojo si es el caso). El asistente muestra la lista de formatos **GDAL / OGR** presentes en la biblioteca en vigor en la distribución de QGIS. Si el nombre se ingresa coincide con un elemento de esta lista, se selecciona el elemento.

Elegimos un elemento de la lista haciendo doble clic o seleccionándolo y haciendo clic en el botón "**Seleccionar**". Esto cierra el asistente de forma automática.

## 2.3.2 - El asistente para extensiones geográficas

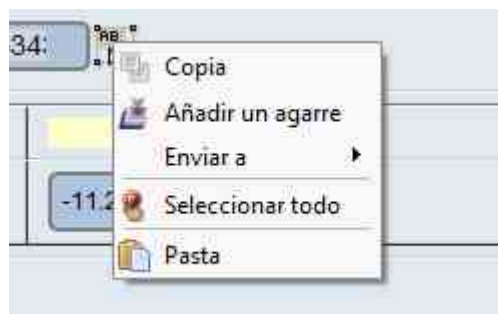


QSPHERE implementa en su página web utilizando una tecnología OpenLayers navegador y los datos de OpenStreetMap para informar indemnizaciones asociadas a (x) los conjuntos de datos.

Por hacer clic derecho, puede descargarlos desde los límites de agarre definidas en esta página web para obtener una bodega de la ventana principal. El botón :



puede seleccionar la información de antemano (antes de que el botón derecho del ratón para acceder al menú contextual).



También puede ajustar el tamaño de la tarjeta para personalizar su agarre (tipo de retrato o paisaje rectangular, tipo cuadrado).

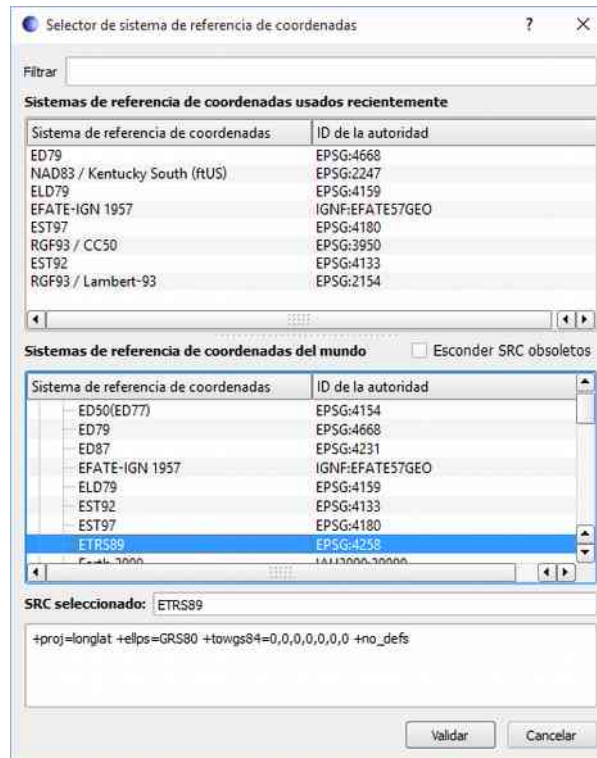
Introduzca la anchura y la altura y haga clic en la imagen :





### 2.3.3 - El asistente de Sistemas de coordenadas de referencia (SCR)

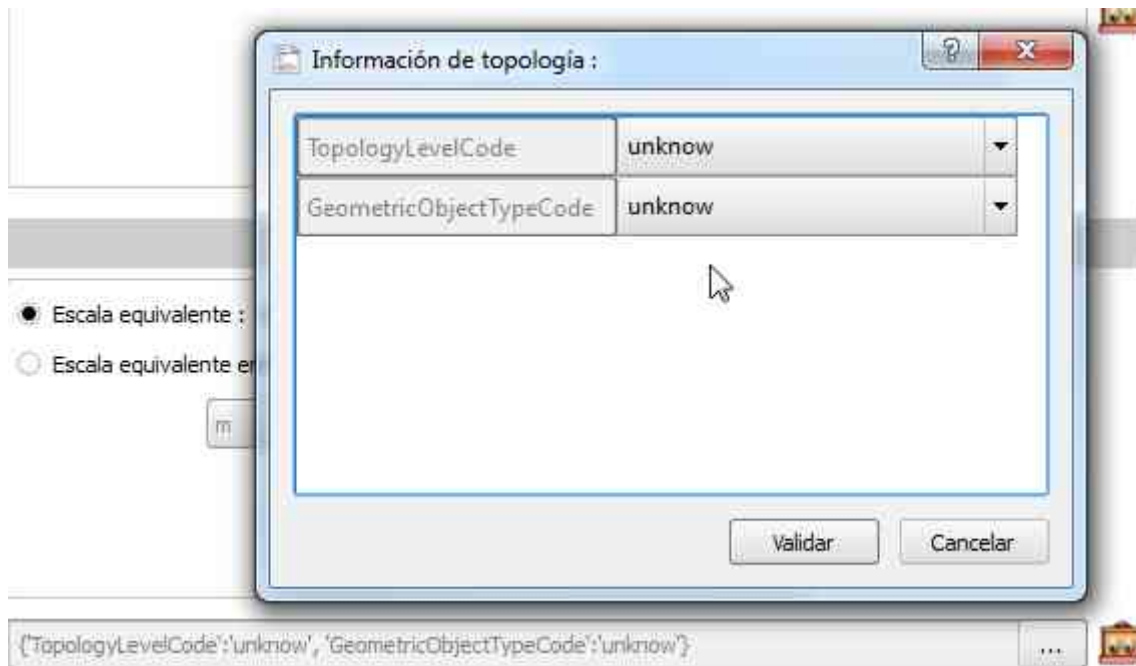
QSPHERE implementa el QGIS diálogo nativa para llenar estos metadatos.



También puede escribir directamente el código EPSG del SCR en la tabla.

El validado el SCR se verifica mediante una expresión regular para el formalismo y llamando en la clase `QgsCoordinateReferenceSystem`.

## 2.3.4 - El asistente de la topología



QSPHERE ofrece una interfaz para aprender consistencia topológica.

Este elemento de metadatos en la actualidad sólo el tema de datos INSPIRE Hidrografía y redes de transporte.

Dos listas desplegables para seleccionar las características topológicas.

## 2.3.5 - El asistente para contactos

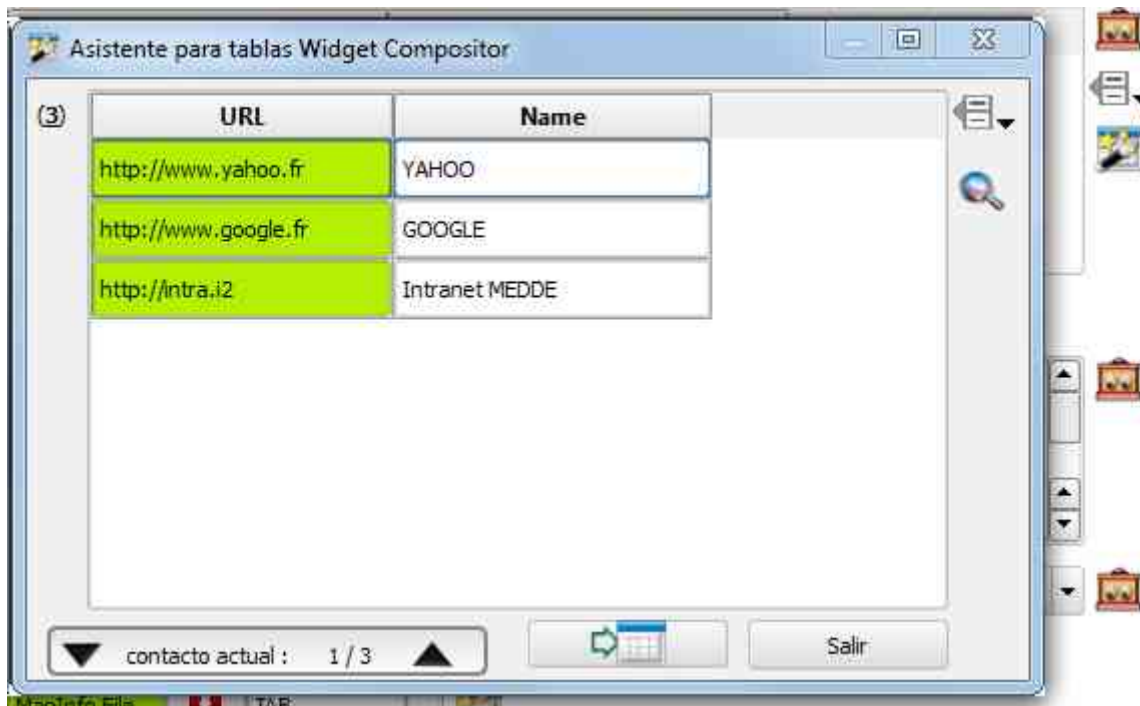
Puede utilizar ambas interfaces en "asistente" modo de informar a los contactos en los metadatos:

- El gestor de contactos (ver su columna en el "interfaz principal")
- El asistente para tablas de composición (párrafo siguiente)

## 2.3.6 - Los asistentes a las tablas de composición

QSphere tiene dos ayudantes para las tablas de composición.

### 1. El asistente del tipo de cuadrícula



La composición de un asistente para tablas restaura su contenido.

Con el botón de acción en la parte superior derecha de la ventana, es posible :

- añadir una línea al final de la lista ;
- añadir una línea después de la línea actual ;
- duplicar la línea actual ;
- borrar la línea actual ;
- para borrar la última línea ;
- mover la línea actual hacia arriba ;
- mover la línea actual hacia abajo.

Acciones más específicas en el envase original de la información principal de los metadatos ventana. Ejemplo : la validación y abrir una URL.

Un botón para abrir el navegador QSphere también está disponible en la parte superior derecha de la interfaz, a excepción de la tabla de huellas geográficas.

En la parte inferior de este cuadro de diálogo, tiene botones para :

- Cambie la línea seleccionada de la tabla (flecha hacia arriba y hacia abajo);
- Volver la composición al recipiente de la ventana principal de información de metadatos;
- Cierre el cuadro de diálogo.

A diferencia de la ventana principal de metadatos de inteligencia, este diálogo es de tamaño variable. El ajuste de tamaño de celda de la composición es automática.

## 2. El asistente de formulario estándar

Asistente para tablas Widget Compositor

Papel :	Propietario
Nombre de la organización :	Maire Avignon
Dirección :	Place de l'Horloge
País :	France
Código postal :	84045
Ciudad :	Avignon Cedex 9
E-mail :	contact@mairie-avignon.com
Teléfono :	05.01.02.03.04
URL :	http://www.avignon.fr/

▼ contacto actual : 1 / 3 ▲

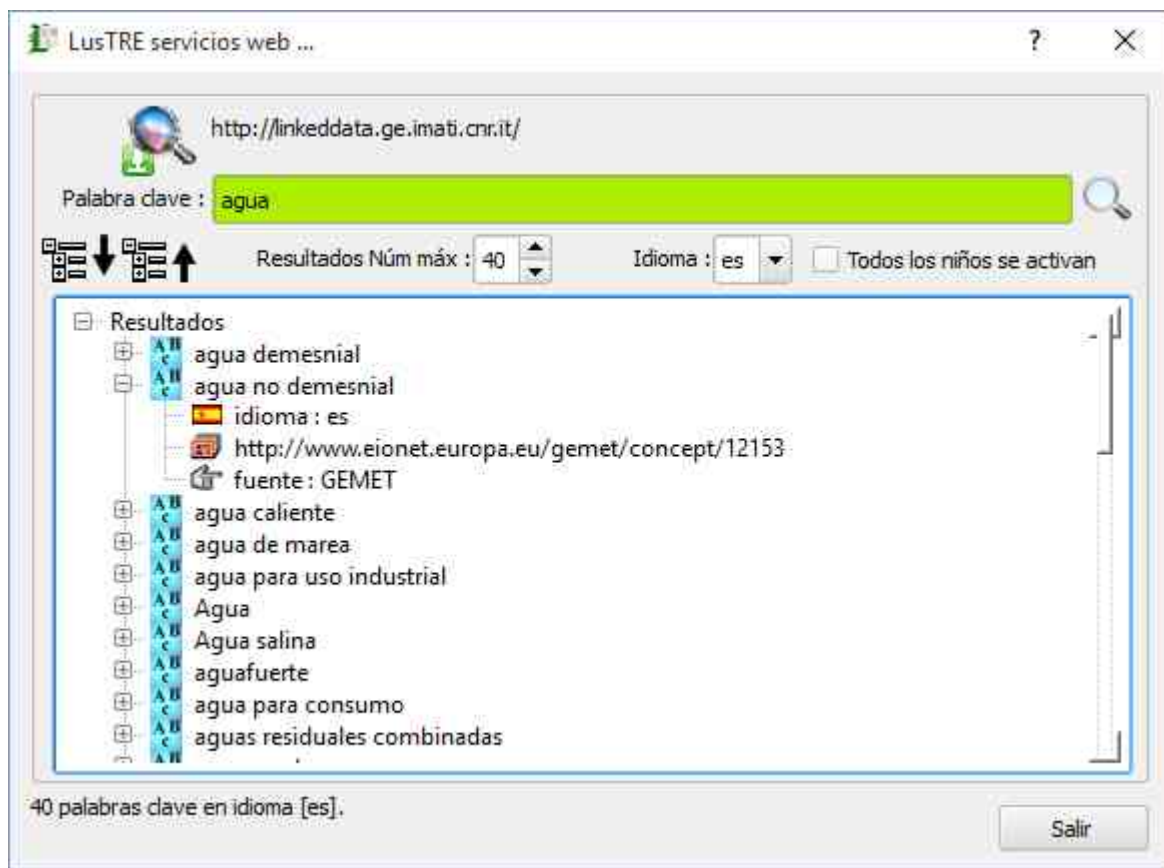
Salir

Los controles son muy cerca de tipo rejilla.

Este asistente sólo puede cambiar el tamaño de ancho.

### 2.3.7 - El asistente para LUSTRE (para palabras clave de búsqueda)

Usted tiene un asistente para la búsqueda de palabras clave en LUSTRE (**Linked Thesaurus fRamework for Environment**). Introduzca el término de búsqueda, el número de resultados esperados (máximo 100). El idioma por defecto es el idioma activado en QSphere. Usted puede optar por otra lengua. También puede introducir un lenguaje no presente en la lista desplegable.



Al fracasar en la restitución como un árbol, solamente los elementos "clave" y el enlace "http: //" son activos (doble clic). "Palabra clave", añade una nueva clave de libre palabra en la ventana principal QSphere. "Http: //" se abre el navegador en la dirección del sitio que aloja el diccionario de sinónimos para la palabra clave que se asocia.

Si "Todos los niños se activan", "idioma" y "fuente" abrir el modo de búsqueda del navegador con el valor del parámetro.

## 2.4 - Accesos directos

Atajos de teclado para el menú y la barra de herramientas principal de QSphere:

- Ctrl + H: Abre QSphere de una ventana principal;
- Ctrl + W: Abra una ventana del navegador web;
- Ctrl + E: Abre el Editor XML;
- Ctrl + G: Abra el Administrador de contactos.

Atajos de teclado para la ventana principal:

F1: Ayuda Página;  
F11 : Agregar línea (final de la tabla);  
F12 : Borrar la última línea;  
Ctrl + N: Nuevo proyecto;  
Ctrl + O: Abrir / cargar un proyecto;  
Ctrl + S: Guardar el proyecto actual;  
Ctrl + Shift + S: Guardar como el proyecto actual;  
Ctrl + Shift + C: Guardar una copia para el proyecto actual;  
Ctrl + W: Abra el menú CSWT.

Atajos de teclado para las tablas (contactos y la mesa del asistente):

F11 : Agregar línea (final de la tabla);  
F12 : Borrar la última línea;  
Ctrl ++: Agregar línea después de la línea actual;  
Ctrl + C: Duplicar la línea actual (añadir después de la línea actual);  
Ctrl + X: Borrar la línea actual;  
Flecha arriba: Mover hacia arriba (selección actual);  
Flecha abajo: Bajar (selección actual);  
Página anterior: Mueva la alineación;  
Página siguiente: Mueva la línea hacia abajo;  
Ctrl + R: Tamaño original de las columnas.

Atajos de teclado para el cuadro de diálogo "Opciones":

F1: Ayuda Página;  
Ctrl + S: Guardar las opciones;  
Ctrl + P: Vista preliminar de archivo "options.ini".

Atajos de teclado para navegadores web:

F1: Ayuda Página;  
F5: Actualizar la página actual;  
F2: Página anterior (historial de navegación);  
F3: Página siguiente (historial de navegación);  
Ctrl + H: Principal;

Ctrl + O: Abrir un archivo;  
Ctrl + E: editor de WML abierto;  
Ctrl + S: Guardar un archivo XML en formato HTML;  
Ctrl + P: vista previa de impresión para la página actual.

Atajos de teclado para el editor XML:

F1: Ayuda Página;  
tecla "+": Aumentar el tamaño de la fuente;  
tecla "-": Reducir el tamaño de la fuente;  
F2: Encuentra anterior;  
Ctrl + F: Buscar texto;  
F3: Buscar siguiente;  
Ctrl + O: Abrir un archivo;  
Ctrl + S: Guardar el archivo actual;  
Ctrl + I: Mostrar / ocultar inspector de XML;  
Ctrl + P: Vista preliminar de archivo actual;

Ctrl + Maj + P: Vista preliminar de la información del área de información sobre herramientas acerca de las propiedades de metatag del analizador XML.

## 3 - Controles

### 3.1 - Áreas de entrada controlados

Áreas de entrada controlados son coloreada:

- El color rojo indica ninguna entrada o registro incorrecto;
- El color verde indica una entrada correcta (hablando semánticamente).

Tenga en cuenta que estos controles no son coercitivas. Claramente, Qsphere no impedirá la creación de metadatos, incluso con áreas de entrada controlados supuestamente incorrectos. Este modo de funcionamiento es desde el origen de la extensión, su primera finalidad educativa.

Algunos ejemplos de áreas de entrada controlado :

- El cuadro de entrada de URL en la ficha "Identificación";
- Los nombres de los formatos en la ficha "Identificación";

- Las fechas bajo «Clasificación y las palabras clave" y "Temporal de referencia";
- Código postal, dirección de correo electrónico en la pestaña de "organizaciones responsables";
- ...

Los controles están basada en la verificación de las expresiones regulares, pero a veces tienen otros elementos de verificación :

- Comprobación de la validez de una URL (respuesta del servidor)
- Cálculo de un punto temporal (durante días o diferencia igual a 0);
- Validez de un sistema de proyección (QgsCoordinateReferenceSystem);
- ....

Para obtener las direcciones de CSW-T Editores, dirección identificada para ser válida debe terminar :

- « **csw-publication** » ;
- « **csw-all** »
- « **CSW** ».

Para obtener las direcciones de autenticación en CSW-T Publishers, presencia de fin de URL "**j\_spring\_security\_check**" permite QSphere distinguir llamadas GeoNetwork 2.10 y GeoNetwork 3.0 .

## 3.2 - Las expresiones regulares

<b>Expresión</b>	<b>Información</b>
$^{\wedge}[\backslash w.-]^+@[\backslash w.-]^+\backslash.[a-zA-Z]{2,6}\$$	<b>Dirección de correo electrónico</b>
$^{\wedge}((([0-8][0-9]) (9[0-5]))[0-9]{3}\$$	<b>Códigos postal</b>
$^{\wedge}\text{EPSG:}+[0-9]{4,6}\$$	<b>Sistemas de proyección</b>
$^{\wedge}(\text{http https ftp})\backslash://[a-zA-Z0-9\backslash-].[\backslash w]{2,4}(:[a-zA-Z0-9]^*)?/?([a-zA-Z0-9\backslash-]_\? \backslash/\backslash+&\%\$#\backslash=^~)^*\$$	<b>URL Web</b>



## 4 - Cómo ?

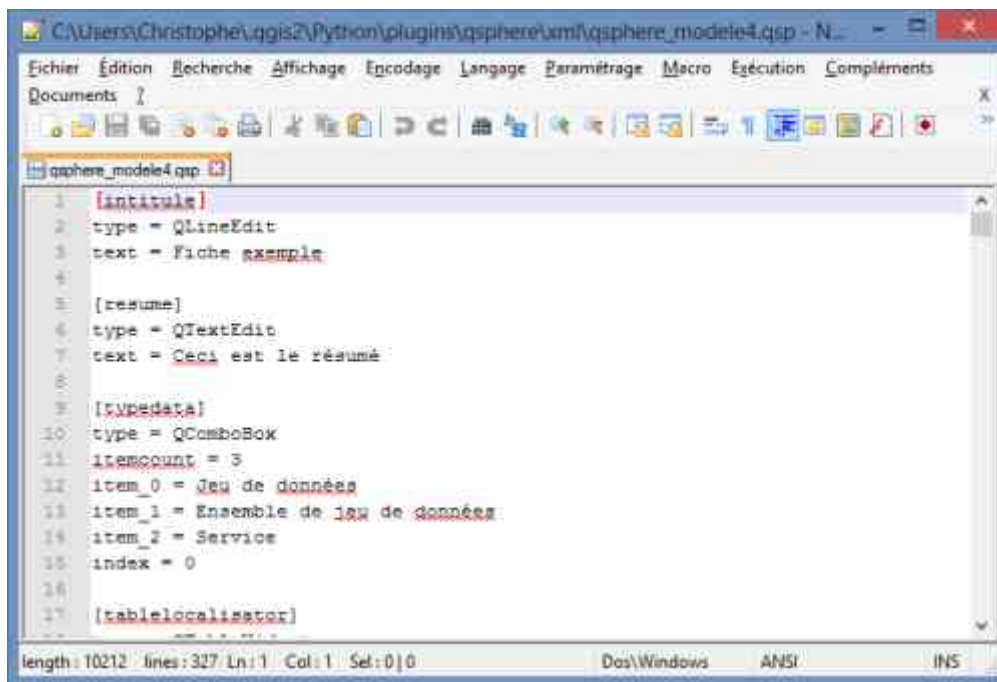
### 4.1 - Proyectos

Los archivos QSP (QSphere Proyectos) se estructuran los archivos de texto.

Desde la primera versión de QSphere, estos archivos han experimentado profundos cambios.

Por lo tanto, no trate de cargar archivos QSP desde versiones anteriores.

Los controles internos en su lugar dará lugar a una carga incompleta archivos viejos.



```
1 [titre]
2 type = QLineEdit
3 text = Fiche exemple
4
5 [resume]
6 type = QTextEdit
7 text = Ceci est le résumé
8
9 [typedata]
10 type = QComboBox
11 itemcount = 3
12 item_0 = Jeu de données
13 item_1 = Ensemble de jeu de données
14 item_2 = Service
15 index = 0
16
17 [tablelocalisateur]
```

Ahora QSphere también puede trabajar sin problemas con archivos XML.

Sin embargo, sólo el formato QSP garantiza la plena recuperación de la información almacenada (por ejemplo, los atributos de catálogo).

Todos los pedidos sobre proyectos QSP están dentro de la misma para los archivos XML.

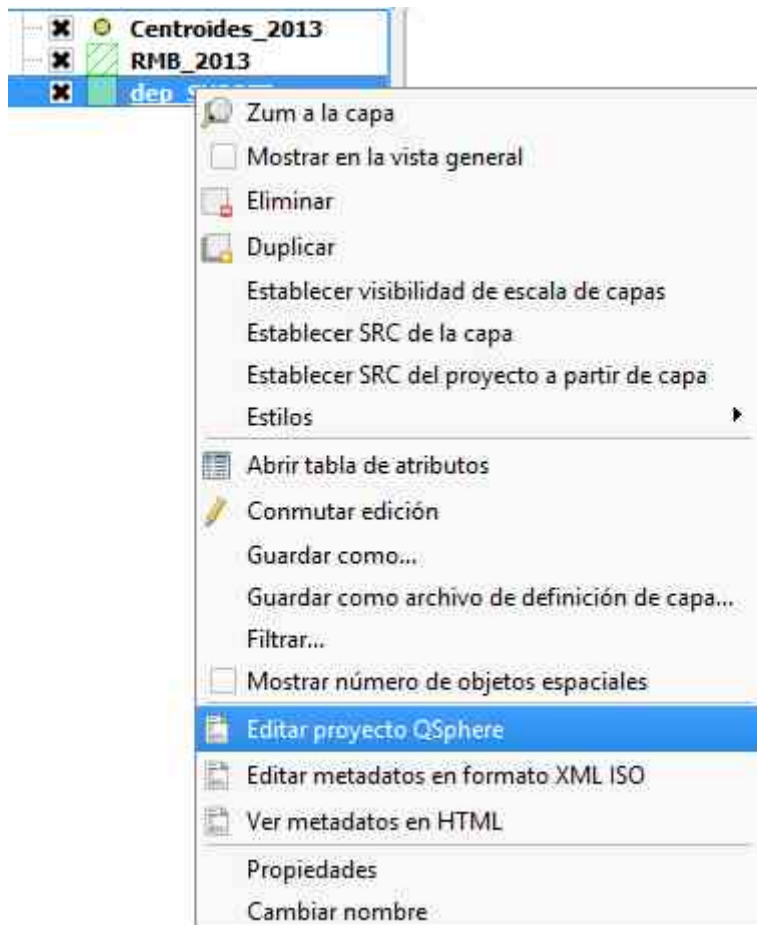
Consulte las interfaces de sección para una descripción completa de las características de la interfaz de entrada de metadatos.

## 4.1.1 - Abrir proyecto (archivo de metadatos)

QSphere con dos posibilidades para abrir y editar un archivo de metadatos (XML o QSP):

- Desde una capa cargada en la sesión de QGIS (ventana de leyenda y haga clic derecho) - [**Modo asociativo**];
- Desde la interfaz principal de la (icono) de extensión - [**Independiente**].

Modo asociativo :



Advertencia: el comportamiento no es idéntico en términos de resultado.

- En el primer caso, el proyecto se carga (si está disponible y se almacena en el mismo lugar que la JDD). GetMetaData hizo entonces sobre la capa que lleva los metadatos. Esta estructura tarifaria getMetaData incluyendo el atributo de la pestaña "QGIS Metadatos";
- En el segundo caso, el proyecto es indépendement responsable cualquier vínculo activo con la capa que lleva los metadatos.

## 4.1.2 - ¿Por qué restaurar los comentarios?



Los comentarios son los elementos proporcionados por la capa. Bajo QGIS, no es posible modificar el mensaje directamente. QSphere para generar comentarios para una capa, pero se guardan en un archivo de QSP o en el archivo XML que contiene la definición de atributos (catálogo). Al volver a cargar un proyecto en asociación con la capa de datos (caso del primer uso descrito anteriormente), la función de consulta capa getMetaData después de cargar el Programa de inicio rápido.

Si los comentarios están vacías, se pierden en la interfaz principal. Este botón permite la recarga.

Advertencia : [**modo asociativo**] No guardar los FAQs antes de recargar los comentarios! De lo contrario, se perderán!

Advertencia : [**modo asociativo**] El archivo de catálogo no se puede utilizar para recargar los comentarios.

## 4.1.3 - Escaneo de archivos

QSphere escanea archivos (QSP o XML) que cumplan con las siguientes reglas de nomenclatura.

Ejemplos :

- md\_N\_CAD\_ILOTS\_ddd.XML para N\_CAD\_ILOTS\_ddd.TAB
- md\_N\_CAD\_ILOTS\_ddd.meta.XML para N\_CAD\_ILOTS\_ddd.TAB;
- md\_N\_CAD\_ILOTS\_ddd.meta.XML para CAD\_ILOTS\_ddd.TAB;
- N\_CAD\_ILOTS\_ddd.meta.XML para N\_CAD\_ILOTS\_ddd.TAB;
- N\_CAD\_ILOTS\_ddd.QSP para N\_CAD\_ILOTS\_ddd.TAB.

Por supuesto, los comandos a XML sólo está disponible para los proyectos en formato XML.

Detectar el uno y el otro formato se disocia. Los tres comandos pueden ser totalmente disponible (QSP y XML junto JDD).

Orden de la exploración :

- Extensión: .xml entonces .meta.xml

A continuación, el nombre de archivo:

- ruta (completa sin capa de extensión) + Extensión;

- forma (sin el nombre de la capa) + "MD\_" + nombre de archivo (sin capa de extensión) + Extensión;
- ruta (completa sin capa de extensión) + ".qsp" + Extensión;
- forma (sin el nombre de la capa) + "MD\_" + nombre de archivo (sin capa de extensión) + ".qsp" + Extensión.



Elija una sola regla para nombrar archivos!

## 4.2 - Personalice QSphere ...

### 4.2.1 - Los archivos de configuración

Algunas listas se suministran con parámetros a archivos CSV colocados en el réperoire bajo "Recursos" de la extensión.

Advertencia: se puede adaptar el contenido a sus contextos locales (internacionalización, la adición de elementos ...), pero hay que mantener la estructura definida.

Para internacionalización de un archivo de recursos, basta con modificar el contenido y guardar con un nombre de la información sufijo de idioma en dos personajes.

Ejemplo :

Funciones de archivo para los organismos principales (stakeholders)

- roles\_en.csv;
- roles\_fr.csv;
- roles\_fi.csv;
- roles\_de.csv;
- roles\_it.csv;
- roles\_es.csv.

También hay un archivo "roles.csv" que se encuentra en Inglés, el idioma nativo de la extensión. Para los idiomas que no sean el de seis apoyado

### 4.2.2 - Los archivos de la guía de entrada de metadatos INSPIRE

Los temas de la ayuda INSPIRE no cumple con las reglas de nomenclatura descritas en el párrafo anterior.

El archivo no sufijo, recurso predeterminado no está en Inglés, pero en francés.

Para la internacionalización de esta ayuda de entrada INSPIRE metadatos, será necesario hacer copias de archivos ANTES con el sufijo "\_es".

Ejemplo :

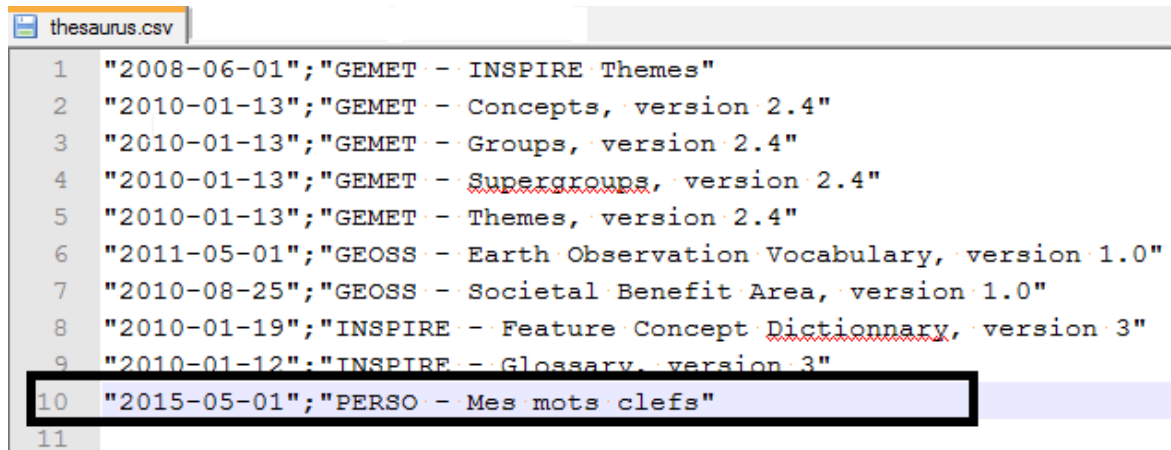
categorie\_thematique.html copiado categorie\_thematique\_fr.html ...

### 4.2.3 - Tesoros

QSphere embarca tesauros referenciados en la página web europea INSPIRE.

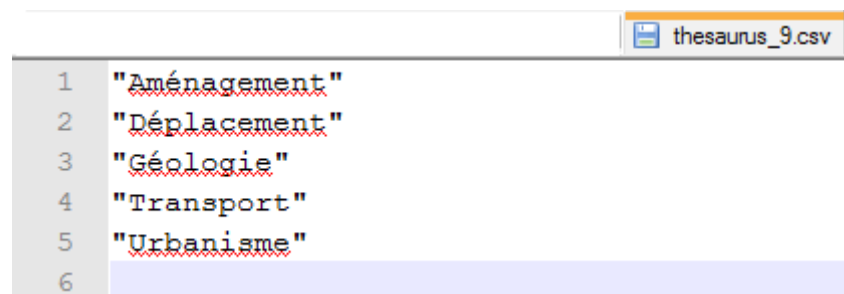
Puede agregar un tesoro utilizando los siguientes pasos:

- Edite el archivo "thesaurus.csv";
- Añadir una nueva línea al final con el título para los nuevos tesoro (observar el número de columnas!)



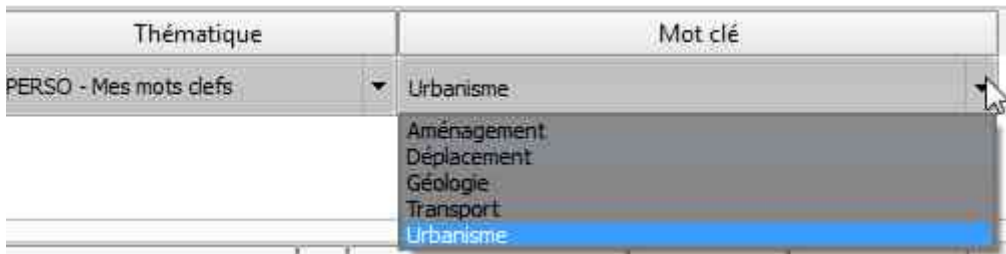
```
thesaurus.csv
1 "2008-06-01";"GEMET - INSPIRE Themes"
2 "2010-01-13";"GEMET - Concepts, version 2.4"
3 "2010-01-13";"GEMET - Groups, version 2.4"
4 "2010-01-13";"GEMET - Supergroups, version 2.4"
5 "2010-01-13";"GEMET - Themes, version 2.4"
6 "2011-05-01";"GEOSS - Earth Observation Vocabulary, version 1.0"
7 "2010-08-25";"GEOSS - Societal Benefit Area, version 1.0"
8 "2010-01-19";"INSPIRE - Feature Concept Dictionary, version 3"
9 "2010-01-12";"INSPIRE - Glossary, version 3"
10 "2015-05-01";"PERSO - Mes mots clefs"
11
```

- Crear un nuevo archivo de sinónimos (si esta es su primera creación (x = 9), "thesaurus\_x.csv" en la carpeta "Recursos");
- Escriba las palabras clave en el archivo "thesaurus\_x.csv".



```
thesaurus_9.csv
1 "Aménagement"
2 "Déplacement"
3 "Géologie"
4 "Transport"
5 "Urbanisme"
6
```

- En la ventana principal QSphere, tesoro aparece en la lista de sinónimos.



**Atención**, esta configuración es única para usted! Si desea compartir estos artículos, considere proporcionar archivos "thesaurus.csv" y "thesaurus\_x.csv".

Recuerde que normalmente las palabras clave que se proponen en este espacio pertenecen a tesaurus "institucional" y / o "temática".

```
<gmd:descriptiveKeywords>
  <gmd:MD_Keywords>
    <gmd:keyword>
      <gco:CharacterString>Aménagement</gco:CharacterString>
    </gmd:keyword>
    <gmd:thesaurusName>
      <gmd:CI_Citation>
        <gmd:title>
          <gco:CharacterString>PERSONNAL INSPIRE - Glossary, version 1</gco:CharacterString>
        </gmd:title>
        <gmd:date>
          <gmd:CI_Date>
            <gmd:date>
              <gco:Date>2015-05-06</gco:Date>
            </gmd:date>
            <gmd:dateType>
              <gmd:CI_DateTypeCode codeList="http://standards.iso.org/ittf/PubliclyAvaila
            </gmd:dateType>
          </gmd:CI_Date>
        </gmd:date>
      </gmd:CI_Citation>
    </gmd:thesaurusName>
  </gmd:MD_Keywords>
</gmd:descriptiveKeywords>
```

Una solución alternativa es la página HTML "mes\_mots\_clefs" presentes en el "recursos / html".

Usted puede hacer los cambios que desee en este archivo!

Utilice el arrastrar / soltar la mesa para alimentar clave adicionales (frente a la ventana principal del navegador de la ventana y web)!

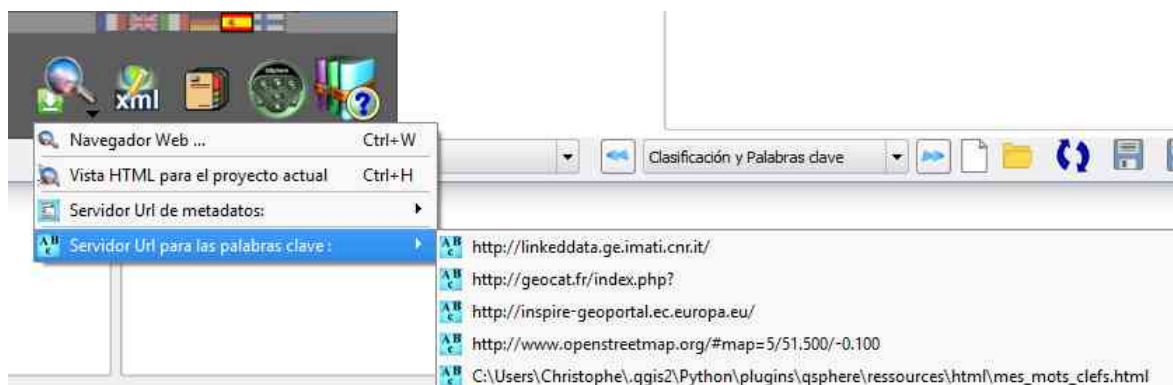


Para hacer referencia a la "mes\_mots\_clefs.html" presente en el "recursos / html" como servidor de palabras clave, siga estos pasos:

- En la lista de palabras clave de los servidores en el cuadro de diálogo "Opciones", escriba o pegue la dirección física del archivo "mes\_mots\_clefs.html";



- El cuadro de entrada permanece roja debido a que la dirección local no cumple con la formalidad de una URL. Esto no es el bloqueo. Recordatorio: controles por expresiones regulares no están bajo bloqueadores QSphere!
- Agregue el (menú de comandos asociado al botón "acciones" en la lista desplegable) del servidor;
- Guarde los cambios! ;
- Volver a la ventana principal, el botón "Lista de servidores de palabras clave" esta acción para el archivo "mes\_mots\_clefs.html".



#### 4.2.4 - Archivos de estilo XSL

Archivos de estilo XSL se almacenan en la sub-réperoire "xml / xsl".

Usted puede agregar, eliminar ...

Estos archivos se utilizan para los archivos XML de salida HTML. QSphere se proporciona con la siguiente hoja de estilo :

- contacts.xsl
- contacts\_fr.xsl
- generic\_iso19115.xsl
- iso19115.xsl
- iso19115\_fr.xsl
- prodige\_fr.xsl
- qsphere\_form.xsl
- qsphere\_form\_fr.xsl
- qsphere\_print.xsl

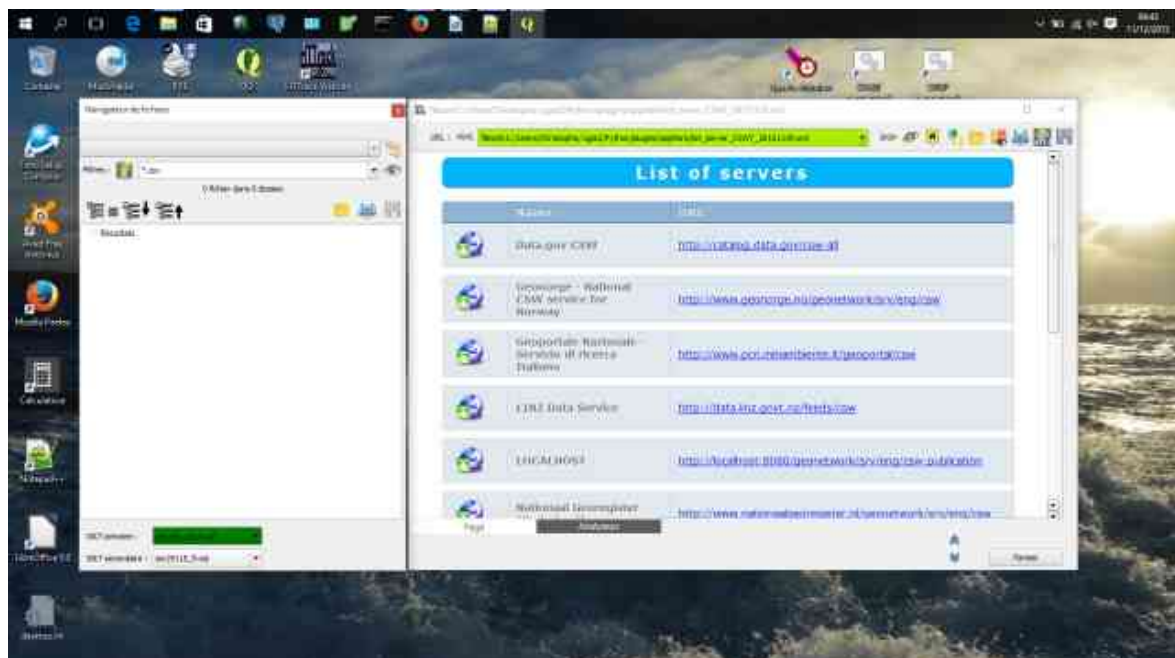
- qsphere\_print\_fr.xsl
- servers\_cswt.xsl
- transformation.xsl
- transformation\_fr.xsl



La hoja de estilo « **transformation xx.xsl** » es que utiliza en forma predeterminada al visualizar un archivo XML, a menos que se identifica por QSphere como un archivo de contacto. En este último caso, la hoja de estilo « **contacts\_xx.xsl** » se aplica.

Atribuir catálogos, la hoja de estilo « **transformation xx.xs** » aborda la necesidad de restitución.

Para obtener una lista de copia de seguridad de archivos XML servidores CSWT, la hoja de estilo "servers\_cswt.xsl" permite la siguiente transcripción :





## 4.3 - Obtener metadatos

Con la interfaz del navegador Web, usted tiene la posibilidad de acceder y repatriar a elementos externos.

Consulte las interfaces de sección para una descripción completa de las características del navegador web.

A continuación, algunos ejemplos de sitios referenciados.

### 4.3.1 - Catálogos y sitios plantillas



<http://catalogue.geo-ide.developpement-durable.gouv.fr/>



<http://geostandards.developpement-durable.gouv.fr/>

### 4.3.2 - Sitios de validación ISO



<http://www.geocatalogue.fr/#!/ServicesValidationMD>



<http://inspire-geoportal.ec.europa.eu/validator2/>

### 4.3.3 - Los sitios de información INSPIRE



<http://inspire-geoportal.ec.europa.eu/>



<http://cnig.gouv.fr/>



<http://geocat.fr/index.php?>

#### 4.3.4 - Plataformas regionales



<http://www.georhonealpes.fr/accueil>



<http://www.geobourgogne.fr/>



<http://www.sigloire.fr/>

#### 4.3.5 - Otros recursos



<http://www.openstreetmap.org/#map=5/51.500/-0.100>

#### 4.3.6 - Descargar metadatos con QSphere

Con QSphere, puede enviar metadatos a una GeoNetwork servidor en los servicios de la CSW, pero también se puede descargar los metadatos de los servidores de catálogo. El procedimiento es el siguiente :

- Desde una ventana del navegador QSphere, introduzca la dirección URL de un servidor ;
- Busca en tu metadatos ;
- Haga clic en "Descargar el tapón" o "metadatos XML" (variable según el sitio de consulta).

Aparece el siguiente cuadro de diálogo :

http://geostandards.developpement-durable.gouv.fr/importerDonnees.do?importer=fiche&idJeu=277

URL : <http://geostandards.developpement-durable.gouv.fr/importerDonnees.do?importer=fiche&idJeu=277>

### Jeu de données

Fiche de métadonnées Catalogue d'attributs Tables de gabarit

Télécharger la fiche

Métadonnées génériques du jeu N_CAD_ILOTS	
Date d'actualisation	04/07/2014
Identifiant de la fiche	N_CAD_ILOTS_ddd
Intitulé de la ressource	Ilots PAC utilisés dans le cadre de l'instruction de demandes de contrat CAD
Résumé de la ressource	Historique : Ilots servi Ces envo Cett de co la ca asse
Catégories thématiques	Imag
Thème INSPIRE	Occu
Mots-clés	AGRI
Géométrie	surfa
Type de représentation spatiale	vecte
Résolution spatiale	1/25
Zone d'application	Ensemble du territoire
Généalogie de la ressource	Ilots dessinés par l'exploitant sur le plan de localisation de sa demande de CAD ou ilots RPG en provenance de PacDDAF (application antérieure à ISIS)
Sources des données	Orthophoto
Restrictions sur l'accès public	Pas de restriction d'accès public selon INSPIRE
Conditions applicables à l'utilisation dans le service et à l'accès, à la diffusion et la réutilisation	
concernant les services ministériels	néant
concernant le public	néant

Page    Analizador

Salir

Elija el tratamiento deseado entre los tres o cuatro propuestas. La primera opción sólo está disponible cuando la ventana principal se "asocia" con la ventana del navegador web.



La URL de descarga formalismo puede variar de un sitio a otro. QSphere puede conocer de antemano todas estas particularidades.

Si un enlace a un archivo XML no se abre el cuadro de diálogo anterior, usted está en este caso. Para cambiar el comportamiento de QSphere, cambie el archivo "**query\_url.csv**" en el subdirectorio "**ressources**" mediante la adición de la última parte de la URL y la eliminación de todos los caracteres después del primer signo "=".

Ejemplo :

A :

<http://geostandards.developpement-durable.gouv.fr/importerDonnees.do?importer=fiche&idJeu=277>

Hay que añadir el elemento :

« **importerDonnees.do?importer** »



